

1) Ouvrir le couvercle avec une clé de 17 en faisant un quart de tour.



2) Retirer la boîte de transport, ouvrir le couvercle de la boîte.



3) Contenu de la boîte de transport :



- Surpresseur
- Panneau de commande
- Flexible à air
- Couvercle du bac en PE du PUROO®
- Tubes de prolongation (2 x 150 mm, voir fig. 12)
- Matériel de fixation
- Bouchon en mousse d'obturation du fourreau

4) Déballez le panneau de commande et le surpresseur.

Monter le coude caoutchouc livré sur le surpresseur.

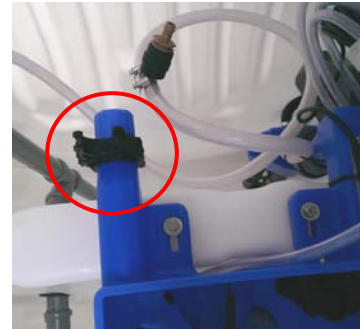


5) Couper les liens de transport du diffuseur d'air et du tuyau de sortie DN 50 en prenant soin de ne pas les laisser tomber.

- Retirer le tuyau de sortie DN50
- Placer le diffuseur d'air dans le réacteur biologique SBR (voir fig. 9)



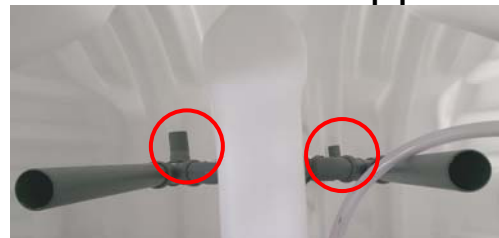
6) Tourner le collier de fixation du répartiteur d'air vers le haut.



7) Installer le répartiteur d'air.

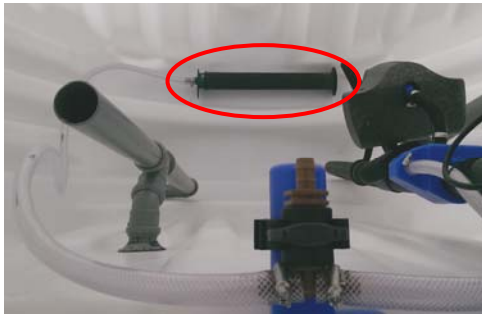


8) Contrôler le déflecteur de trop-plein.



Le déflecteur de trop-plein doit être positionné de façon horizontale. Les coudes doivent être orientés vers la paroi extérieure de la cuve.

9) Positionner le diffuseur d'air entre les rainures au milieu du réacteur biologique SBR.



Attention : Le flexible à air ne doit pas être pincé !

10) Vérifier le positionnement de l'airlift et la liberté de course de la vanne flottante.



- Le tube d'aspiration gris de l'airlift doit être tourné vers la paroi extérieure de la cuve. (Voir flèche)

- Le flexible noir de la vanne flottante doit être positionné à l'avant et le long de l'airlift de sorte que la course de la vanne flottante ne soit pas entravée.

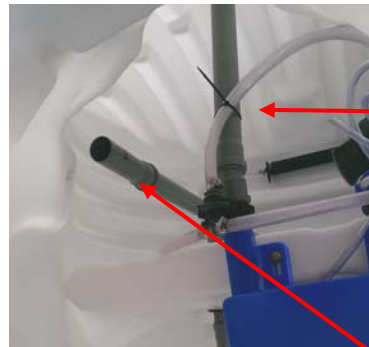
11) Brancher le flexible à air sur le répartiteur d'air.



Brancher le flexible à air sur le répartiteur d'air et le passer sans le pincer dans le collier de câblage.

Prolonger la sortie des eaux épurées avec le tuyau de sortie DN50 retiré à la fig. 5.

12) Prolonger le déflecteur de trop-plein au dessus de la paroi de séparation.



- Fixer ensuite le flexible à air sur le tuyau de sortie des eaux épurées avec un serre-câbles

- Utiliser pour cela les 2 tubes DN 50 livrés dans la boîte de transport

13) Faire passer dans le collier de câblage:



- le flexible à air

- le tuyau d'échantillonnage

- le surplus de câble du capteur de niveau.

14) Installer le panneau de commande.



- Monter le panneau de commande à un endroit approprié

- Poser le surpresseur sur la console en utilisant les plots de fixation

- Brancher le tuyau flexible à air

- Brancher le capteur de niveau

Pour la mise en service : voir le manuel d'utilisation.